



EU木材規則

違法伐採禁止法に関するセミナー
2015年11月10日、東京
欧州木材貿易連盟 (ETTF)
事務局長 André de Boer

ETTF — 木材（製品）の輸入業者



/ 取引業者の全国連合組織、
19組織をまとめる連盟

- 数十年来、森林破壊と違法貿易に何らかの役割を演じていると言われ、NGOから圧力をかけられてきた。
- 欧州市場における違法木材を取り締まる法律を求める圧力が、EU木材規則（EUTR）を生み出した。



PERSBERICHT

8 juli 2004

UNIEKE SAMENWERKING TEGEN ILLEGAAL HOUT

HOUTBRANCHE EN MILIEUBEWEGING SLAAN HANDEN

De Europese Unie moet wetgeving ontwikkelen die de import van illegaal hout voorkomt. Een dergelijk wettelijk kader is een cruciale stap naar duurzaam bosbouw in houtproductielanden. Dit is de belangrijkste aanbeveling uit de gezamenlijke verklaring van de houtbranche en milieu-, natuur- en ontwikkelingsorganisaties aan de regering en de Europese Unie. Ondertekenaars zijn de Vereniging van Houtondernemingen (VVNH), Greenpeace, ICCO, Milieudefensie, N...

Europees Actieplan

De VVNH en de Actieplan (FLEGT) staat voor Forest dringend beroep. Europees import producten die zijn...

De ondertekenaars productielanden en partijen benadrukken de nationale wet...

Legaal hout

In sommige landen worden bomen gekapt in VVNH wil meer hout uit deze bosbeheer in de duurzaam bosbeheer...

Initiatieven tegen illegaal hout. Sinds 1 januari 2004 wordt illegaal hout en duurzaam hout campagne met verklaring wordt...

Voor vragen en...

604 20915

Illegaal hout van Kameroen naar Nederland

halfslachtig beleid en de weerbarstige...



Dit beeld is digitaal bewerkt.

Pieter van Geel, staatssecretaris van VROM, sluit zijn ogen voor 50% illegaal hardhout.

De helix van het tropisch hardhout dat we in Nederland gebruiken, is illegaal in oerbossen gekapt. Doe samen met Greenpeace aangifte van verdacht hardhout. Kijk op www.greenpeace.nl of bel 0800-422.33.44 (op werkdagen van 9.00 tot 19.00 uur).

GREENPEACE
illegaal hout = crimineel

Good prospects for timber

Policy Plan NTTA (Netherlands Timber Trade Association) 2003 - 2007

Vereniging van Nederlandse Timmerhandelaars

Afspraken over aanpak illegaal hout

KUALA LUMPUR / DEN HAAG (ANP) - Indonesië willen de strijd aanbinden met de illegale houthandel in hun land. Staatssecretaris Pieter van Geel maakte gisteren bekend dat hij met de regeringsvertegenwoordigers van beide landen het Congres over Biodiversiteit in Kuala Lumpur heeft gemaakt.

Volgens Van Geel moet ook Europa maatregelen treffen om de illegale houthandel terug te laten komen. Onder het Nederlandse...



EUTR



- 2013年3月3日に施行
- 事業者 / 輸入業者に義務を課す
- 違法に伐採された木材の生産 / 輸入を禁止
- デュー・デリジェンスを果たす



(域内での) 取引業者の義務 追跡可能性

- 木材を仕入れた事業者 / 貿易業者を明らかにすることができる
- その業者が木材を供給した貿易業者を明らかにすることができる

デュー・デリジェンス



- 情報
- リスク評価
 - 樹種ごとの違法伐採の割合
または伐採国における実践
- リスク緩和



- 管轄官庁によるチェック（リスクベースのアプローチ）
- モニタリング機関
- デュー・デリジェンス・システムを維持し、それを用いる資格を事業者に与える



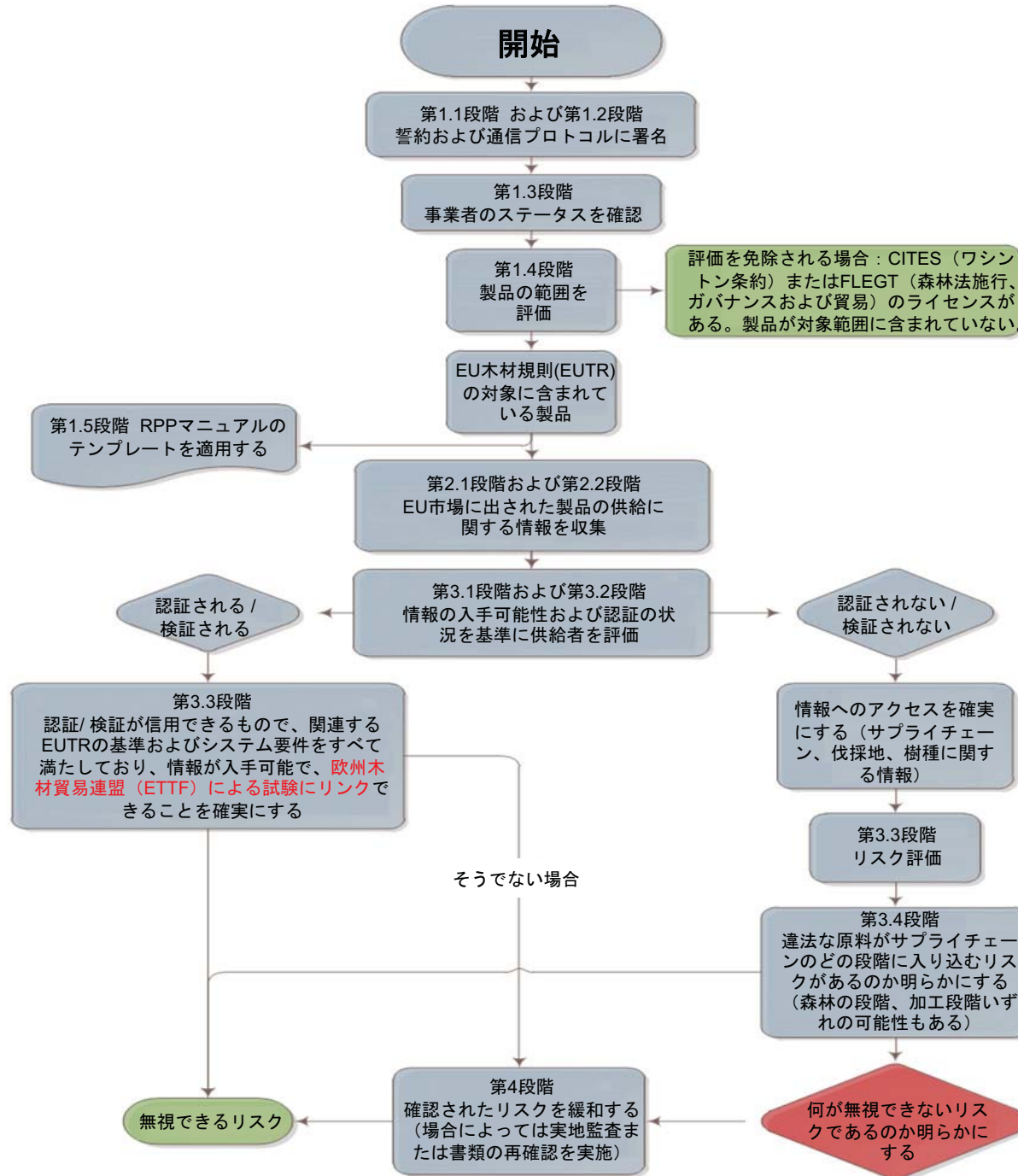
- 事業者によって適切に用いられていることを証明する

- 不履行の場合は措置を講じる

ETTFがEU木材規則（EUTR） を準備



- デュー・デリジェンスのための
ETTFシステム
- ETTFの全加盟者にとって調和のとれた
システム





独立市場監視（IMM）

EUTRの効果的、効率的かつ公平な運用を支援する、木材貿易に対する監視

- EUTRの影響

- * 競争力
- * 供給業者の区別
- * 木材またはその他の原料を欧州の代替物に切り替える

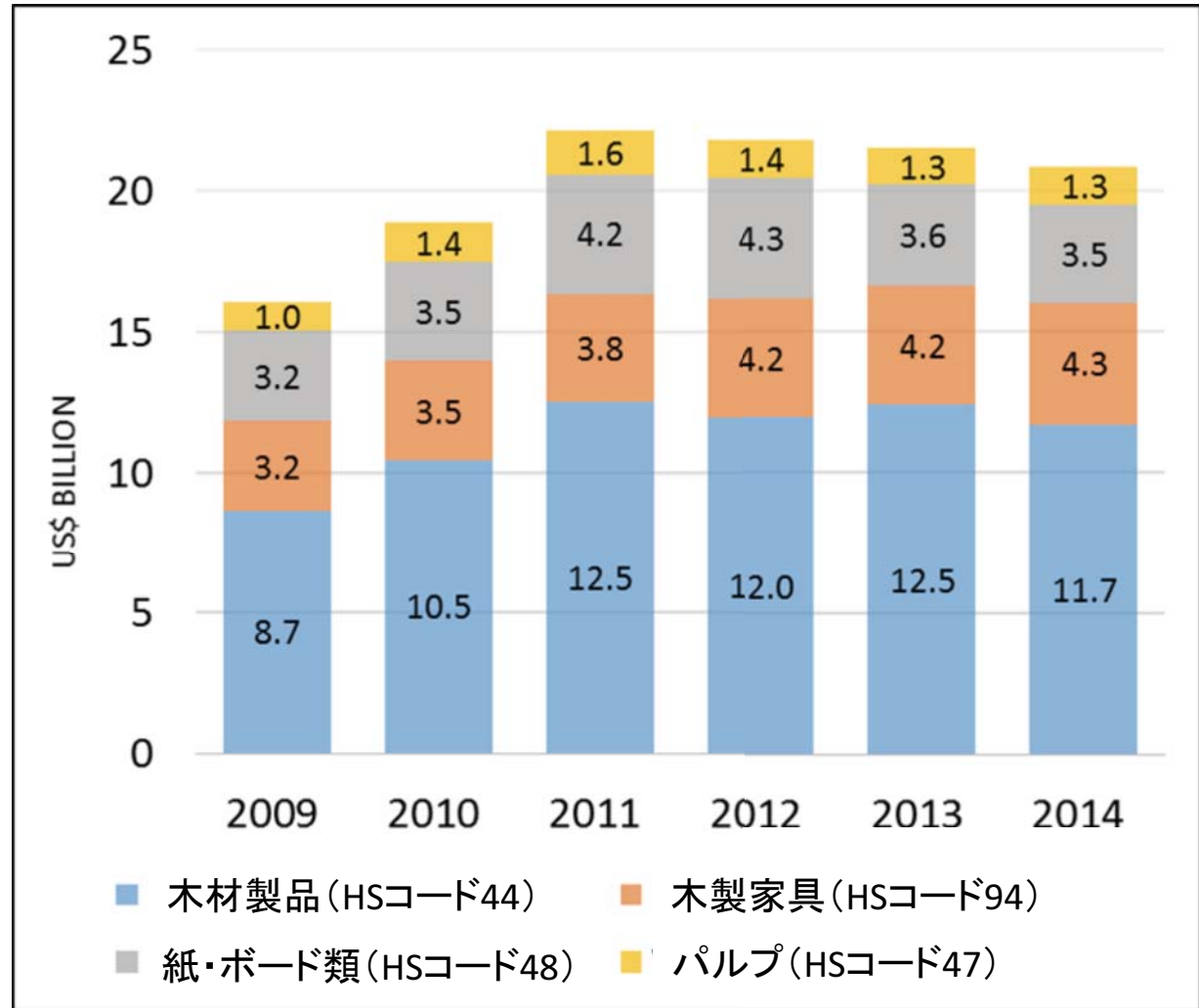


日本は違法（伐採）貿易に対して何らかの対策をとる必要があるのか？

日本の木材・木材製品 の輸入 (2009年～2014年)

輸入金額は、2009年の
161億米ドルから2011
年の221億米ドルに増
加し、その後2014年に
208億米ドルへ減少

出典: Forest Industries Intelligence
Ltd analysis of Global Trade Atlas

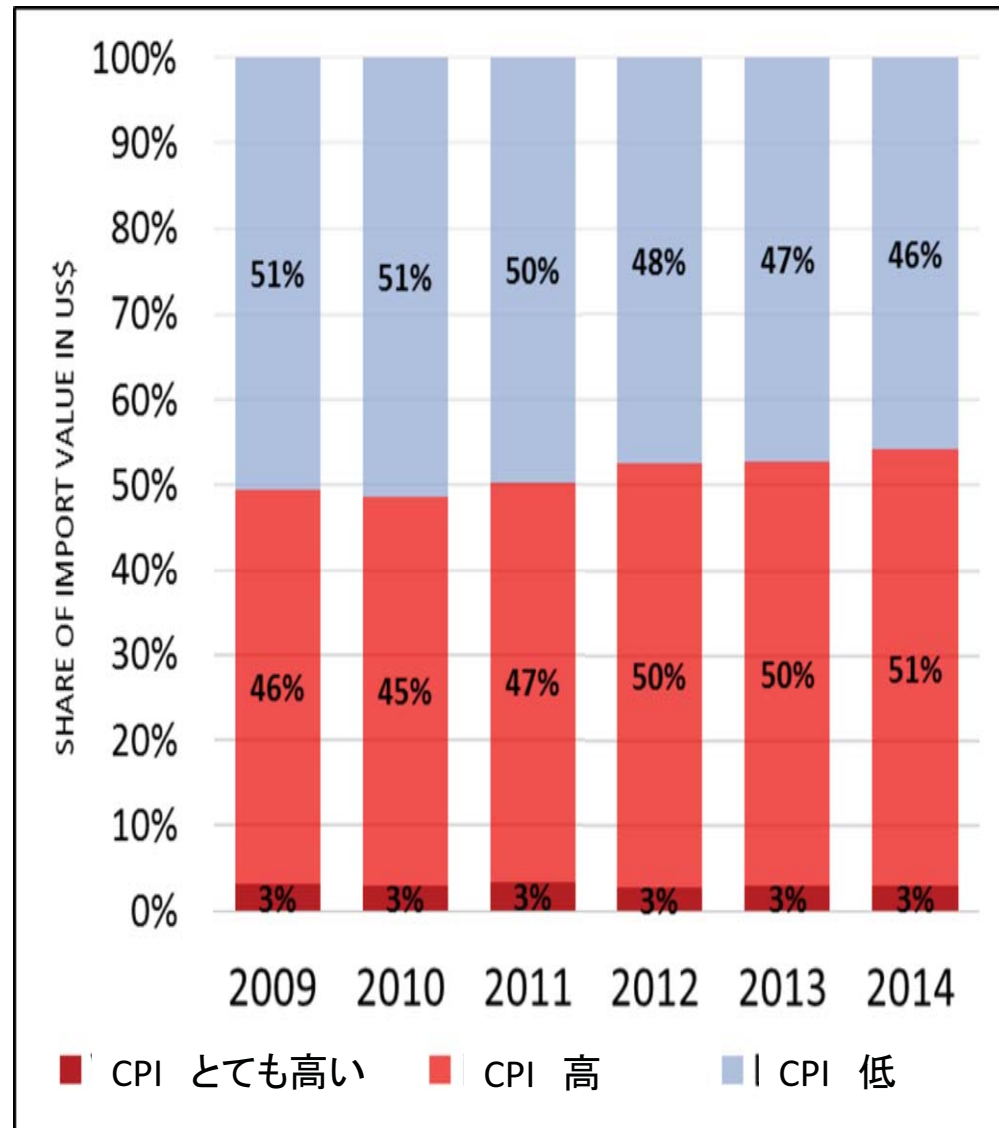


日本の木材・木材製品輸入 における汚職腐敗度指数 (CPI)

木材・木材製品の輸入相手国に占める汚職腐敗度数(CPI)の高い国の割合が2009年の49%から2014年の54%に上昇

出典: Forest Industries Intelligence Ltd analysis of Global Trade Atlas & Transparency International Corruption Perceptions Index

Countries with “Very high corruption” have CPI of 0-30, “High corruption” have CPI of 31-50, and “Low corruption” have CPI of above 50.

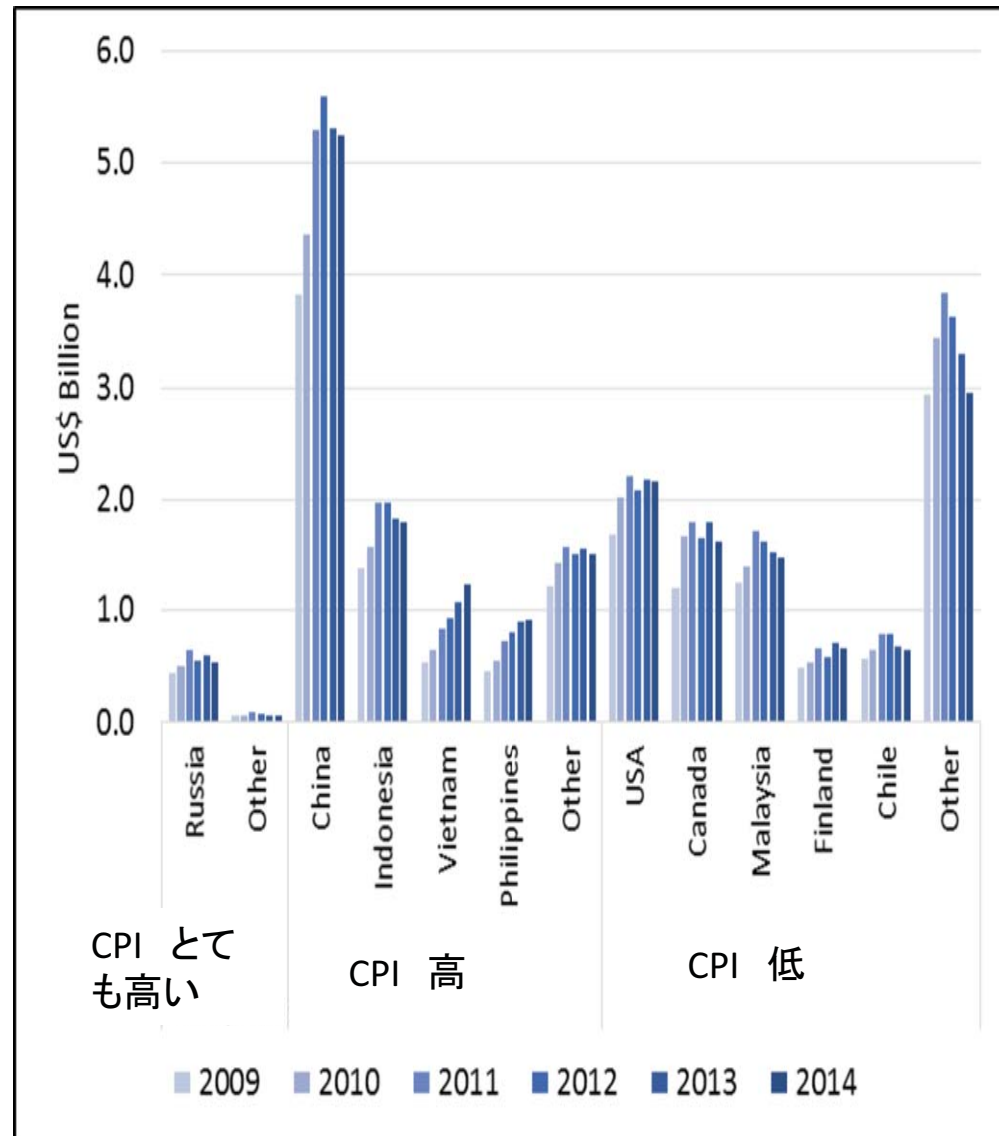


日本の木材・木材製品輸入相手国の汚職腐敗度指数(CPI)

中国、インドネシア、ベトナム、フィリピンからの輸入増による汚職度合いの増加

出典: Forest Industries Intelligence Ltd analysis of Global Trade Atlas & Transparency International Corruption Perceptions Index

Countries with “Very high corruption” have CPI of 0-30, “High corruption” have CPI of 31-50, and “Low corruption” have CPI of above 50.





ETTFからのアドバイス

- デューデリジェンスは複雑なコンセプト。事業者／輸入者が何を期待しているのかを明確に定義すること。
- 信頼のおける木材（FSC、PEFCなど）に対して日本市場への「安全な車線」を用意すること。



答えはあなた次第！