

## 東欧の違法伐採

日本への供給企業の  
ルーマニアとウクライナにおける事例

Illegal logging in Eastern Europe:  
A case study from Japan's largest timber supplier in Romania and Ukraine

January 30, 2019  
Tokyo, Japan

デイビッド・ゲール

EIA環境調査エージェンシー(米国)

トレーサビリティ&テクノロジー・コーディネーター

David Gehl

Traceability and Technologies Coordinator  
Environmental Investigation Agency (U.S.)



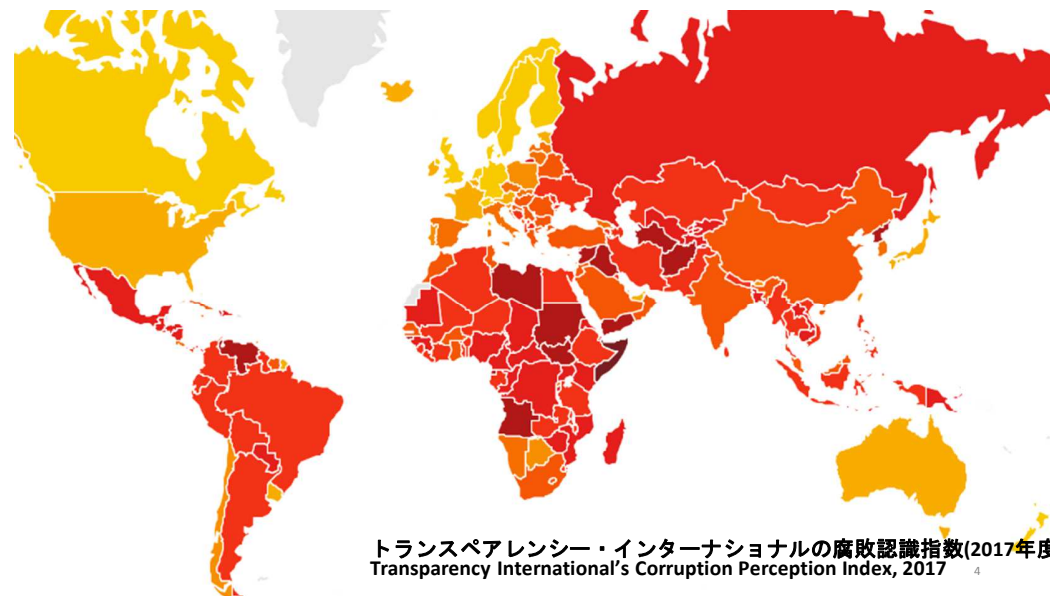
## EIA : 環境調査エージェンシー Environmental Investigation Agency

- ワシントンとロンドンに本部を置き、環境犯罪の促進要因に対処しているNGO  
NGO with offices in D.C. and London committed to addressing the drivers of environmental crime
- キャンペーン  
Campaigns:
  - 野生生物の違法取引  
Illegal wildlife trade
  - 違法な森林伐採  
illegal deforestation
  - 環境化学物質  
atmospheric chemicals



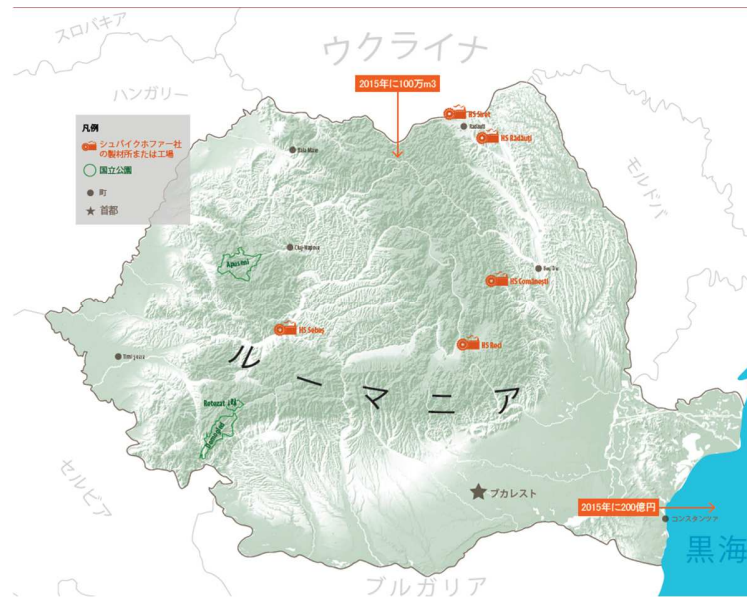
## 温帯林の違法伐採 Illegal logging in temperate forests

- 熱帯林の問題に多くの国際的関心  
Much international attention focused on tropical forests
- しかし、東欧・ロシアからの木材にも適法性および持続可能性への懸念  
But, serious legality and sustainability concerns regarding timber from Eastern Europe and Russia
- 影響：森林の劣化、地球環境変化への影響、生物多様性の損失、森林に依存するコミュニティの生活の破壊  
Impacts: degradation of forests, contributes to global climate change, biodiversity loss, and destruction of livelihoods for forest-dependent communities.
- 違法な伐採は責任を果たしている企業の収益を損ない、政府の歳入に100億ドル以上の損失をもたらすことによって経済発展を阻害します  
Illegal logging undermines economic development by depriving responsible companies of profits and robbing governments of more than 10 billion USD in revenue.

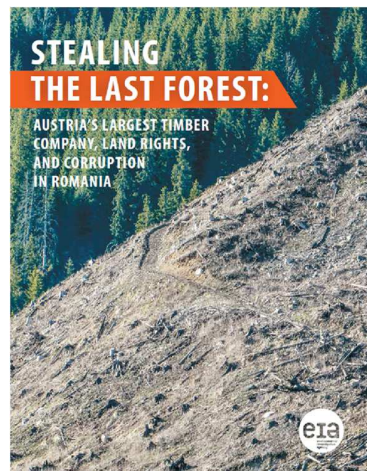
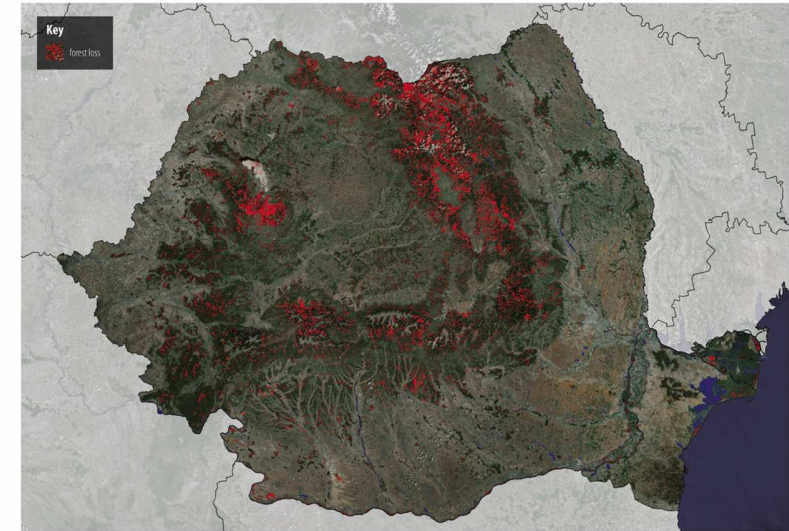


トランスパレンシー・インターナショナルの腐敗認識指数(2017年度)  
Transparency International's Corruption Perception Index, 2017



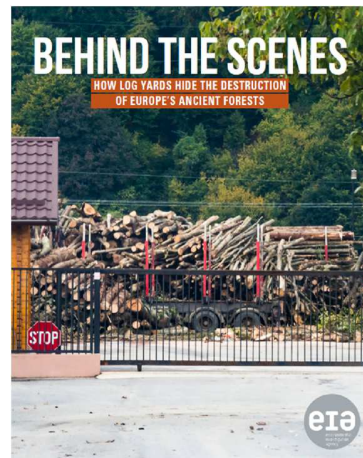


ルーマニアにおける森林減少 2000-2004年  
FOREST LOSS IN ROMANIA 2000-2014



EIA 2015

EIA 2018



## なぜルーマニア? Why Romania?

- ヨーロッパの老生林の約半分(ロシアとスカンジナビア諸国を除く)  
around half of all Old Growth Forests in Europe (not counting Russia and Scandinavia)
- 豊かな生物多様性-クマ、オオカミ、ヤマネコ  
rich biodiversity – bears, wolves, lynx
- 違法伐採の高いリスク  
high risk of illegal logging
- 森林に依存するコミュニティに大きな影響  
strong impacts on forest-dependent communities
- EU加盟国  
EU member



Photo: László Potozky





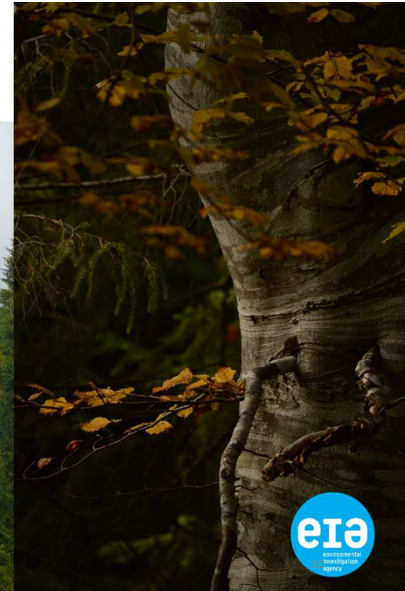
## ルーマニアにおける違法伐採 Illegal logging in Romania

- 偽造した許可書を使って合法的伐採地の境界外から木材を盗伐  
Theft of timber, using fake permits, cutting outside of legal boundaries
- 共産党時代以降のルーマニアにおいて、多くの森林が正当な所有者から盗まれる  
Many forestlands stolen from rightful owners in post-Communist period

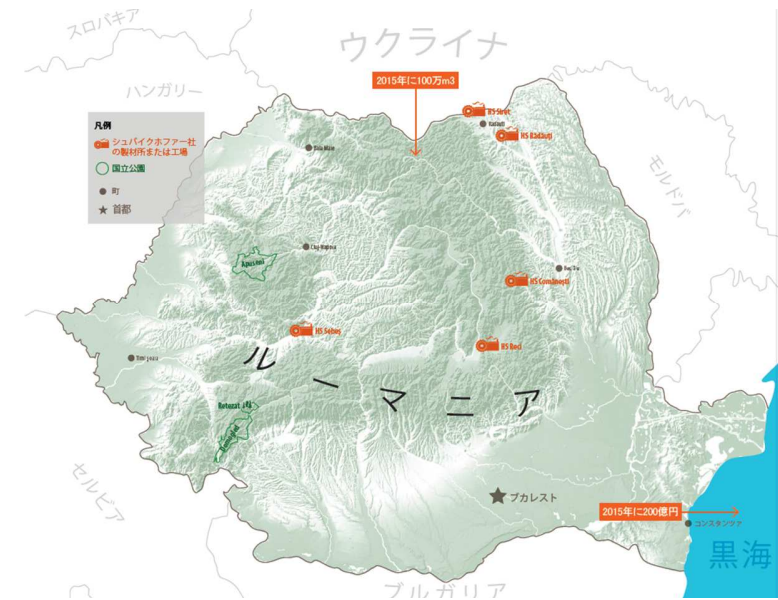


## ルーマニアの森林 Romania's Forests

- トウヒとブナが50/50  
Spruce and Beech – about 50/50
- トウヒ-住宅建設用の骨組み、家具、バイオマス  
Spruce – used as framing lumber for house building, furniture, biomass
- ブナ-家具、MDF、パネル; バイオマス、薪  
Beech – used for furniture, MDF, panels; biomass and firewood



## シュバイクホファー社(HS) Holzindustrie Schweighofer (HS)





## HS製品の種類 HS Product Types

### 木材:

トウヒとマツ  
(レッドウッド、ホワイトウッド)



### Lumber:

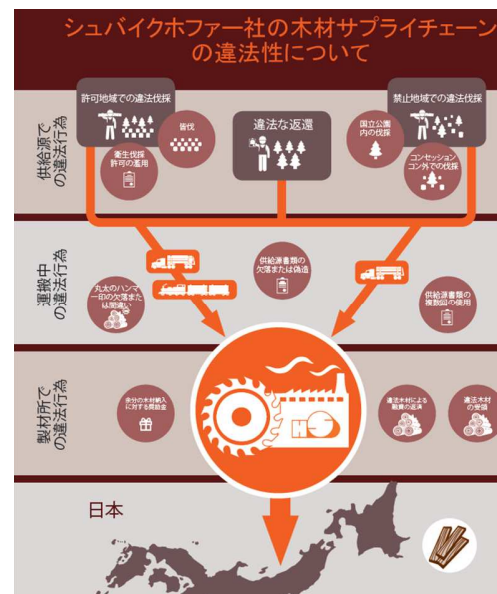
Spruce and Pine  
(red and white wood)



集成材  
パネル、梁

### Glulam:

Edge-Glued Panels,  
Beams



フル稼働して国産材だけを扱おうとしたら、  
ほかに回す余裕はないよ  
So, actually if we want to run in full and only with  
domestic wood, there is no place for others.



Public Version of FSC's Complaints Panel Evaluation report – Policy for Association complaint - WWF Germany  
vs. Holzindustrie Schweighofer – October 2016

Policy for Association complaint by WWF Germany against Holzindustrie Schweighofer

14 October 2016

Recommendation to the FSC Board of  
Directors

Impartial Complaints Panel consisting of Leo van der Vlist, Heiko Liedeker & Bertly van  
Hensbergen

FSC shall disassociate from Holzindustrie Schweighofer and all companies controlled by Gerald  
Schweighofer.

FSC 2016

FSC専門家パネルの主な結論 2016年10月  
Key findings of FSC expert panel, Oct 2016

HS社の行為 HS had:

- 違法な木材を購入  
purchased illegal timber
- 地元コミュニティから盗んだ土地から切り  
出された木材を購入  
purchased logs cut on land stolen from local  
communities
- 違法な伐採を奨励するようなボーナス制度  
developed a bonus system that encouraged illegal  
logging
- 違法な木材の購入を防止するのに不十分なデ  
ューティリゼーション・システム  
an inadequate due diligence system to avoid  
illegal timber purchases
- ルーマニアからの調達の中で適法な木材より  
も安い木材を重視する企業「文化」を育て  
た  
created a business "culture" favoring cheap wood  
over legal wood in its Romanian sourcing

一方、HS社の日本のバイヤーはHS=低リスクと評価  
Meanwhile, HS's Japanese buyers say HS = Low Risk





## ルーマニアの警察がHS社を 強制捜査 2018年5月30日

Romanian police raid HS  
May 30, 2018

- 競売での不正、脱税、不当な競争抑制、違法伐採
- misappropriation of public auctions, tax evasion, unfair competition, illegal logging
- ルーマニア政府の調査によると、HS社は国家の歳入に2500万ユーロ以上の損害を与えた  
Romanian government found that HS has caused at least 25 million Euros of lost revenues to the Romanian state

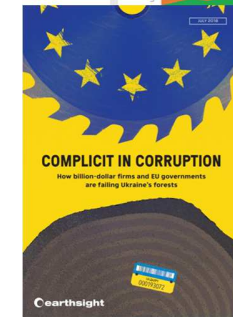
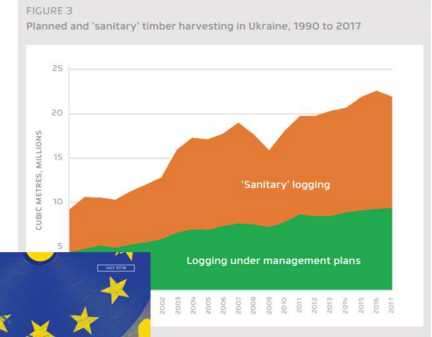


## ウクライナにおけるHS社の活動 HS in Ukraine

- 英国に本部を置くNGOの「アースサイト」が2018年末に発表したレポートによると、ウクライナでは違法伐採や森林セクターにおける汚職が広範に行われている

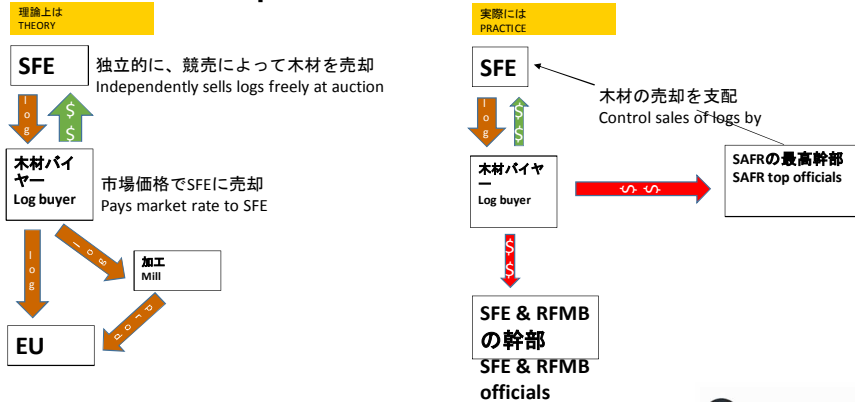
UK-based NGO Earthsight released a report in late 2018 which found widespread illegal logging and forest sector corruption in Ukraine

- HS社は2017年までウクライナ産木材のヨーロッパ最大の輸入元だった  
Until 2017, HS was the largest European importer of Ukrainian logs



earthsight

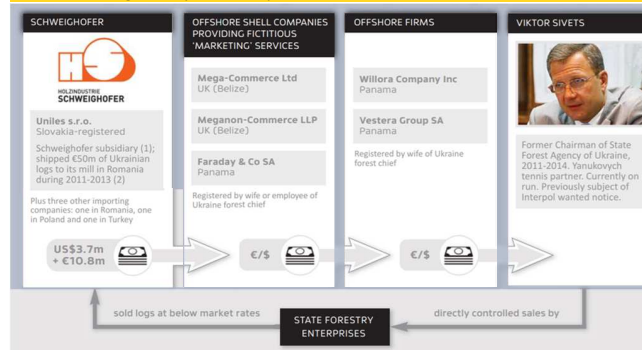
## ウクライナ:木材売却における腐敗 Ukraine: Corruption in sale of timber



earthsight

## ウクライナ：HS社の子会社が森林相に賄賂 Ukraine: HS subsidiary bribed Forest Minister

ウクライナの検察官による予審で判明した事実:  
Pre-trial investigation by Ukrainian prosecutors found:



ウクライナの検察官の調べによると、HS社のウクライナの子会社はヴィクトル・シベツト森林相(2011-2014年に在職)に数万ユーロの賄賂を渡していた

Ukrainian prosecutors found that HS's subsidiary in Ukraine paid millions of euro in bribes to Viktor Sivets, Forest Minister from 2011-2014

• より最近の州レベルの高官が関わっている事件では、HSとエグガーの両社の名前が言及されている  
Ongoing more recent cases involving provincial level officials, in which both Schweighofer and Egger's names are mentioned

• アースサイトは2014年にシベツト森林相が追放された後もキエフで同様の汚職が続いていた証拠を公表した  
Earthsight uncovered evidence similar Kiev-level corruption has continued since Sivets ousted in 2014

earthsight

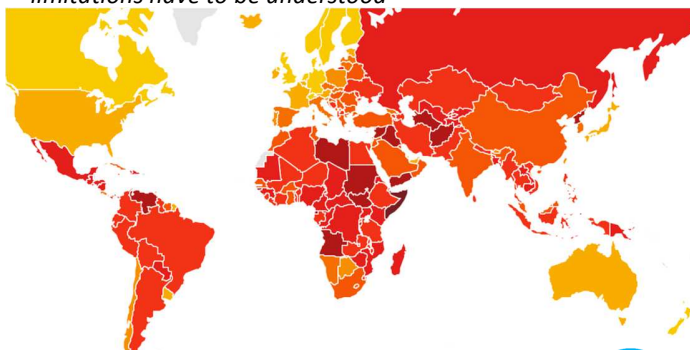


## FSCかPEFCか？ FSC or PEFC?

→認証はグッドプラクティスに導くことができるが、その限界も理解されなければならない

*Certification can help to guide good practice, but the limitations have to be understood*

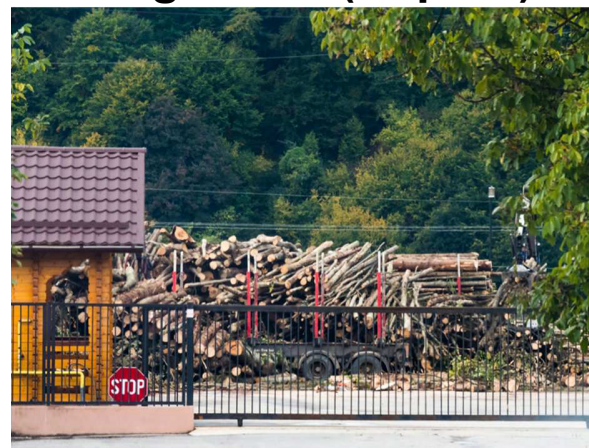
- FSCもPEFCも効果的な自律的メカニズムを欠いている  
Neither FSC nor PEFC have effective self-enforcement mechanisms
- FSCでは少なくとも苦情申し立ての手続きが機能している  
FSC at least has a functioning complaints procedure
- PEFCシステムは合法性の指標としては全く効果がない  
The PEFC system is completely ineffective as an indicator of legality



トランスパレンシー・インターナショナル、2017年  
Transparency International, 2017

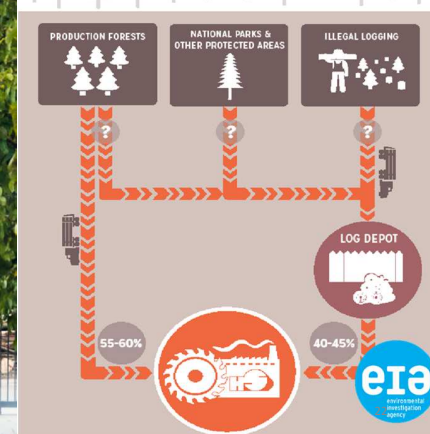


## 丸太集積場 Log Yards (Depots)



HS社のルーマニアの供給チェーンにおける丸太集積場の役割

THE ROLE OF LOG DEPOTS IN SCHWEIGHOFER'S ROMANIAN SUPPLY CHAINS



## HS社の東欧からの木材調達 Schweighofer sourcing in Eastern Europe

ルーマニアから:

- 2013 - 230万m<sup>3</sup>
- 2017 - 120万m<sup>3</sup> From Romania:
- 2013 - 2.3 million m<sup>3</sup>
- 2017 - 1.2 million m<sup>3</sup>

しかし、2017年に160万トンを入力(ベラルーシ、スロバキア、ウクライナなど)

- But, in 2017: 1.6 million m<sup>3</sup> in imports (Belarus, Slovakia, Ukraine, etc)



→HS社の木材のうちGPSシステムで追跡可能なものは20%以下  
→ only ~20% of HS logs are tracked with its GPS system



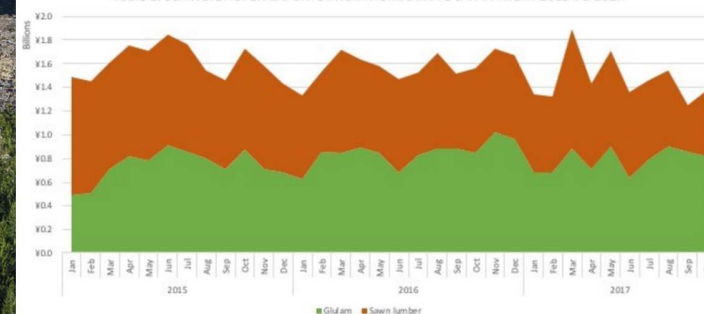
常に効果的に実施されているわけではない  
Not always effective implementation

例: 7ヘクタール以上が皆伐されている(法律上の許可は3ヘクタールまで)  
Example: >7 hectare clearcut (maximum legally allowed is 3 hectares)



## NEW HOMES IN JAPAN DESTROY OLD FORESTS IN EUROPE

## Table 1: SCHWEIGHOFER EXPORTS FROM ROMANIA TO JAPAN FROM 2015 TO 2017



1. 阪和興業. ■ 製材: ¥5.2 B ■ 集成材: ¥1.7 B

2. 住友林業 ■ 製材: ¥1.8 B ■ 集成材: ¥1.3 B

3. 銘建工業 ■ 集成材: ¥2.6 B

4. 伊藤忠建材 ■ 製材: ¥1.3 B ■ 集成材: ¥427 M

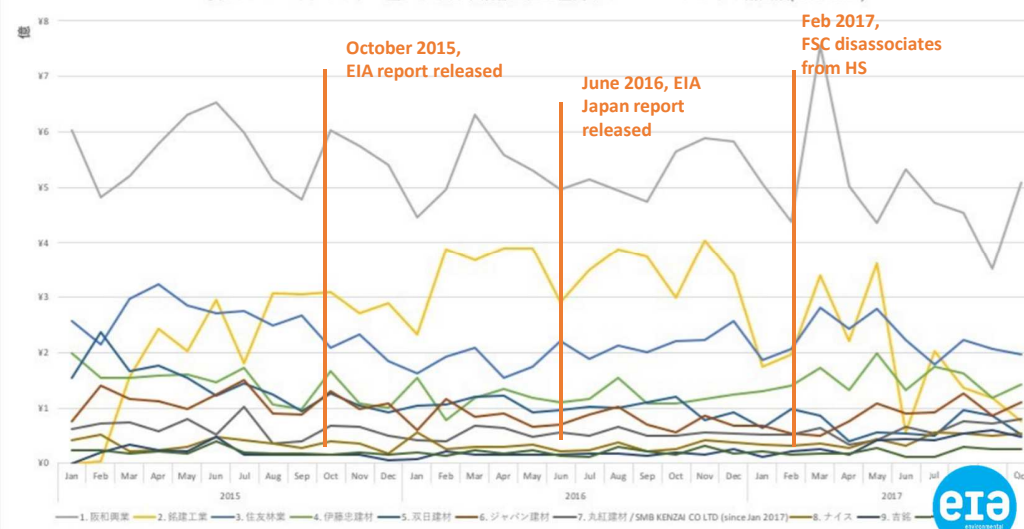
5. 双日建材 ■ 製材:¥637 M ■ 集成材: ¥1.1 B

6. ジャパン建材 ■製材: ¥881 M ■集成材: ¥472 M

7. 丸紅建材 ■ 製材: ¥284 M ■ 集成材: ¥476 M



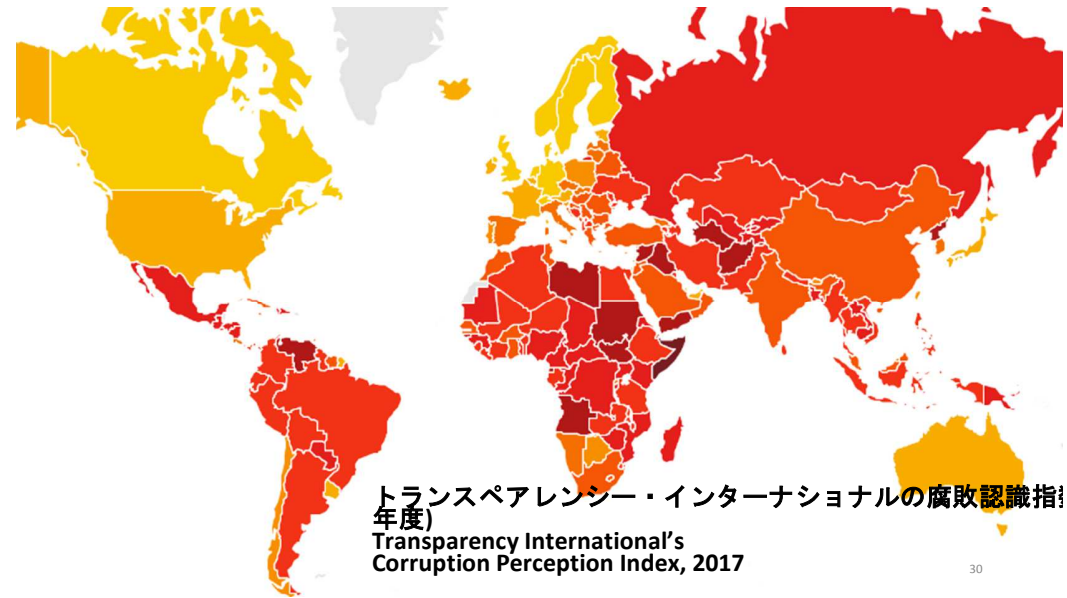
表2: シュバイクホファー社による日本顧客上位10社向けのルーマニアからの輸出額(2015-2017)





## デューディリジェンス Due Diligence

1. 自社の供給チェーンに関する情報を取得する  
Get information about your supply chain
  2. 自社の供給チェーンに違法な木材が混入しているリスクを評価する  
Assess the Risk that illegal timber has entered your supply chain
  3. 判明したリスクを軽減する  
Mitigate any identified Risk
- 高リスク国から購入する場合、購入する木材の産地を知る必要がある  
If you buy from a high risk country, you need to know where your wood comes from
- 顧客側からもっと要求する必要がある  
Customers need to demand more



30

## リスク評価 – NEPCoより Risk Evaluation – from NEPCo

		木材の価値 Timber value					
		1	2	3	4	5	
腐敗のレベル Corruption level	1	1	2	3	4	5	Low Risk
	2	2	4	6	8	10	
	3	3	6	9	12	15	Medium Risk
	4	4	8	12	16	20	
	5	5	10	15	20	25	High Risk

31

## ロシア – 中国 – 日本の供給チェーン Russia-China-Japan Supply Chain





## EIA 2014 – ロシア – 中国 – 日本: 松材 EIA 2014 – Russia-China-Japan: pine

- 三峡 – 中国最大のロシア産木材輸入元  
San Xia - Largest Chinese importer of Russian timber
- 違法なロシアの伐採業者からロシア産松材を購入  
Bought Russian pine from illegal Russian loggers
- 三峡の管理者は大規模な違法伐採について熟知  
San Xia officials had intimate knowledge of extensive illegal cutting
- 中国の製材業者: 日本向けが~90%
  - 三峡 – 住宅建設用集成松材  
Chinese manufactures: ~90% for Japan
  - 龍華 – アッシュベニア・ベッドフレーム  
Shuang Hua - edge-glued pine lumber for house construction
  - Long Hua – ash-veneer bed frames



平角 (側面)  
105/120 x 150 ~ 360 x 2980 ~ 5980mm



組み立て図面



## 日本のクリーンウッド法 Japan's Clean Wood Act

- 任意の登録制度  
Voluntary registration system
- 重い罰則なし、強制執行のリスクなし  
No serious penalties, no risk of enforcement
- 書類審査ベース – 高リスクの国においては効果なし  
Paper-based – will never be effective in high-risk countries

→ 明確で強力なデューディリジェンス・ガイドラインと効果のある罰則が必要  
→ Clear, strong due diligence guidance is needed, with real penalties



## 結論 Conclusion

- クリーンウッド法の強力な実効性が必要  
Robust enforcement of the Clean Wood Act is needed
- 大量の高リスク木材が日本に輸入され – 日本の国内林業を脅かしている  
Large amounts of high-risk timber coming into Japan – undercutting Japanese domestic forestry
- 米国のレイシー法は高リスク木材の米国への流入を抑制するのに効果があり、価格を引き上げることで国内の林業にも恩恵をもたらしている – 日本でも同じことが可能  
U.S. Lacey Act has been successful in decreasing high-risk timber coming into U.S. and increasing prices, benefitting U.S. domestic industry – same could happen in Japan
- 日本の輸入業者はデューディリジェンスの実施方法を改善する必要 – 高リスク国で産地が明確でない場合は買わない



ありがとうございました  
Thank you!

デーヴィッド・ゲール  
環境調査エージェンシー(米国)  
トレーサビリティ&テクノロジー・コーディネータ

David Gehl  
Traceability and Technologies Coordinator  
Environmental Investigation Agency (U.S.)  
EMAIL: davidgehl@eia-global.org  
TEL: +1 202 483 6621

